

HOOVER

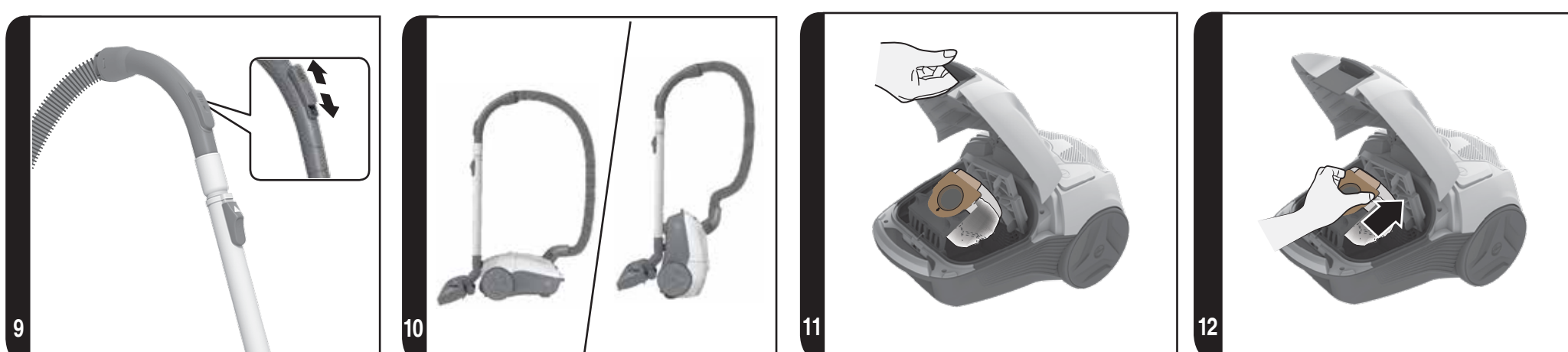
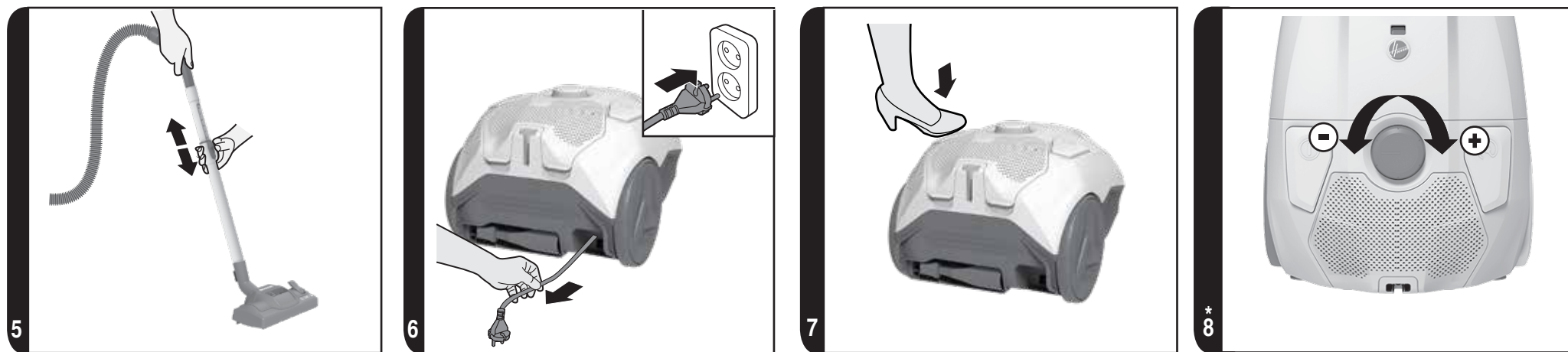
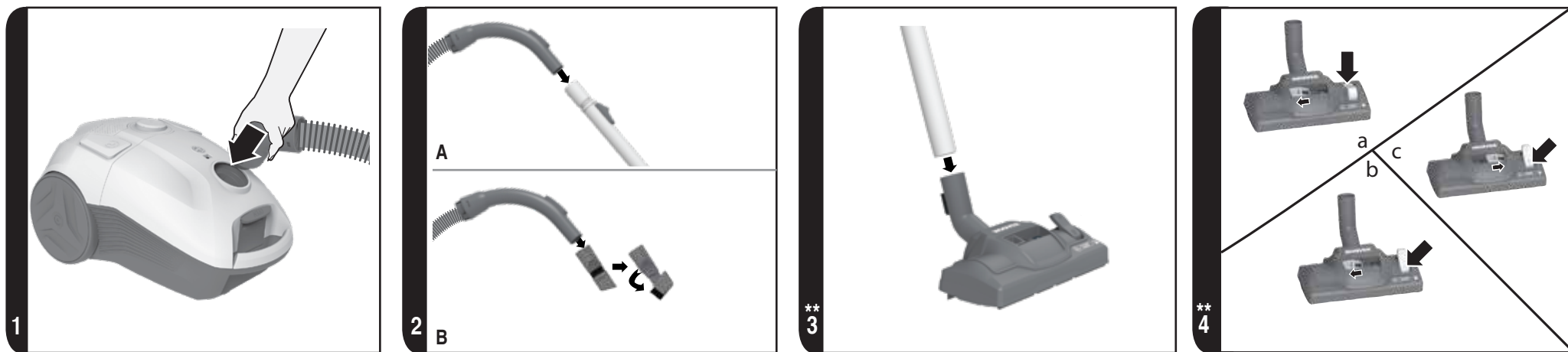


PRINTED IN P.R.C.
48027578/01

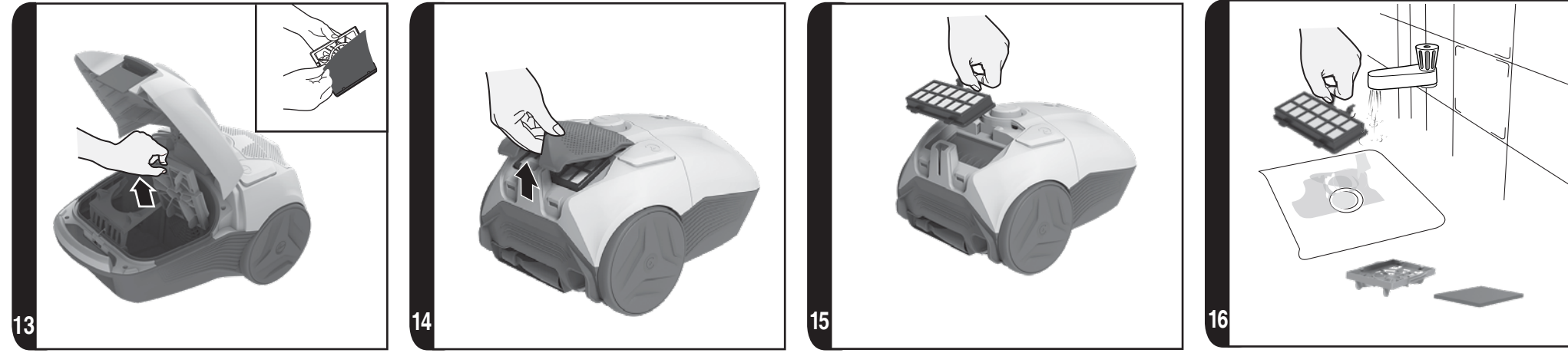
USER MANUAL (GB)P 01
 MANUEL D'UTILISATION (FR)P 04
 BEDIENUNGSANLEITUNG (DE)P 07
 MANUALE ISTRUZIONI (IT)P 10
 GEBRUIKERSHANDLEIDING (NL)P 13
 MANUAL DE INSTRUÇÕES (PT)P 16
 MANUAL DE INSTRUCCIONES (ES)P 19
 BRUGERVEJLEDNING (DK)P 22
 BRUKSANVISNING (NO)P 25
 INSTRUKTIONSMANUAL (SE)P 28
 KÄYTTÖOHJE (FI)P 31
 РУКОВОДСТВО ПОЛЬЗОВАТЕЛЯ (RU)P 34
 NÁVOD K OBSLUZE (CZ)P 37
 NAVODILA ZA UPORABO (SI)P 40
 KULLANIM KILAVUZU(TR)P 43



*Certain Models Only ** Certain models only, nozzles may vary according to model



*Certain Models Only ** Certain models only, nozzles may vary according to model



*Iba na niektorých modeloch ** Len pri niektorých modeloch, hubica sa môžu líšiť v závislosti od modelu

NÁVOD BEZPEČNÉHO POUŽITIE

Tento vysávač by mal byť používaný len pre upratovanie domácnosti a v súlade s touto užívateľskou príručkou. Než začnete spotrebič používať, uistite sa, že rozumiete tomuto návodu.

Nenechávajte zariadenie zapnuté v zásuvke. Pred čistením alebo akoukoľvek údržbou zariadenia vždy vypnite a sieťovú šnúru vytiahnite zo zásuvky.

Tento prístroj smie používať deti od 8 rokov vyššie a osoby so zníženými fyzickými, zmyslovými alebo mentálnymi schopnosťami alebo s nedostatkom skúseností a znalostí, pokiaľ sú pod dohľadom alebo im boli dané pokyny týkajúce sa bezpečného používania tohto prístroja a boli oboznámené s možnými rizikami jeho používania. S prístrojom si nemajú hrať deti. Čistenie a údržbu nesmú vykonávať deti bez dozoru.

Ak je poškodená sieťová šnúra, okamžite prestaňte zariadenie používať. Aby ste sa vyhli ohrozeniu bezpečnosti, napájací kábel musí byť v prípade poškodenia vymenený autorizovaným technikom spoločnosti HOOVER.

Udržujte dostatočnú vzdialenosť rúk, nôh, voľného odevu a vlasov z dosahu otočných kief.

Používajte výhradne príslušenstvo, spotrebný materiál a náhradné diely odporúčané alebo dodávané spoločnosťou HOOVER.

Statická elektrina: Pri čistení niektorých kobercov vzniká malé množstvo statickej elektriny. Výboje statickej elektriny neohrozujú zdravie.

Nepoužívajte Vaše zariadenie vonku, alebo na mokrej povrchy

a na mokré vysávanie.

Nevysávajte tvrdé alebo ostré predmety, zápalky, žeravý popol, cigaretové ohorky a podobné predmety.

Nestriekajte alebo nevysávajte horľavé kvapaliny, čistiace tekutiny, aerosóly alebo ich výpary.

Počas použitia zariadenia neprechádzajte cez sieťovú šnúru a nevyťahujte sieťový kábel zo zásuvky ťahaním za šnúru.

Nepoužívajte zariadenie, pokiaľ Vám pripadá chybné.

Servis HOOVER: Pre zaistenie vždy bezpečnej a efektívnej práce s prístrojom odporúčame, aby akékoľvek servisné práce alebo opravy vykonával len autorizovaný servisný pracovník spoločnosti Hoover.

Počas použitia zariadenia nestojte na sieťovej šnúre, ani si ju neovíjajte okolo rúk alebo nôh.

Nepoužívajte zariadenia na čistenie zvierat a osôb.

Pri upratovaní schodov nestavajte zariadenie na vyššiu schod, než sa nachádzate vy.

Životné prostredie

Symbol na tomto zariadení označuje, že tento výrobok nesmie byť likvidovaný ako domovný odpad. Zariadenie musí byť odovzdané do príslušného zberného miesta pre likvidáciu elektrických a elektronických zariadení. Likvidácia musí prebehnúť v súlade s miestnymi ekologickými predpismi pre likvidáciu odpadu. Pre ďalšie podrobné informácie o zaobchádzaní, obnove a likvidácii tohto zariadenia kontaktujte prosím Váš miestny úrad, spoločnosť pre zber odpadu alebo obchod, kde ste ho zakúpili.



Tento spotrebič je v súlade s európskymi smernicami 2014/35 / EÚ, 2014/30 / EÚ a 2011/65 / EÚ.

CANDY HOOVER GROUP S.r.l. Via Privata Eden Fumagalli, 20861 Brugherio (MB) Italy

SEZNAMTE SE S VAŠÍM VYSAVAČEM

- | | |
|--|--|
| A. Pojistka k otevření krytu | P2. Hubice na tvrdé podlahy (HF) ** |
| B. Tlačítko navíjení kabelu | Q. Hubice na koberce a podlahy* |
| C. Parkovací pozice pro trubici | R. Vstupní filtr |
| D. Kryt výstupního filtru | S. Rám vstupního filtru |
| E. Tlačítko zapnutí/vypnutí | T. Výstupní filtr |
| F. Ovladač výkonu* | U. Příslušenství 2 v 1 |
| G. Kontrolka naplnění sáčku | V. Mini turbo hubice pro odstranění zvířecí srsti* |
| H. Kryt sáčku | W. Mini turbo hubice pro odstranění alergenů* |
| I. Hlavní čistič | X. Parketová hubice* |
| J. Hadice | Y. Parketová extra hubice* |
| K. Madlo hadice | Za. Dlouhý ohebný štěrbinový nástavec* |
| L. Regulátor sání | Zb. Velký prachový kartáč s integrovaným nástavcem na nábytek* |
| M. Teleskopická trubka | Zc. Sáček na příslušenství* |
| N. Nastavení teleskopické trubky | |
| O. Volič typu podlahy* | |
| P. Hubice na koberce a podlahy (GP) ** | |
| P1. Hubice na koberce (CA) ** | |

SEZNAMTE SE S VAŠÍM VYSAVAČEM

Vybalte všechny díly vysavače.

1. Připojte hadici k hlavnímu tělu čističe, ujistěte se, že se uzavře se do své pozice. [1]
Pro uvolnění hadice: jednoduše stiskněte dvě západky na hadici a zatáhněte za ni.
2. Připojte držadlo k hornímu konci trubice. [2]
3. Připojte spodní konec trubice k hubici na koberce a podlahu** nebo k příslušenství. [3]

JAK POUŽÍVAT VYSAVAČ

1. Vytáhněte síťovou šňůru a zapojte ji do zásuvky. Netahejte šňůru za červenou značku. [6]
2. Nastavte teleskopickou trubici do požadované výšky přesunutím seřizovacího tlačítka teleskopické trubice a pohybujte držadlem nahoru nebo dolů do polohy nejpohodlnější pro vysávání. [5]
3. Hubice na koberce a podlahy**: Sešlápněte pedál* na hubici a zvolte vhodný režim čištění pro daný typ podlahy.

Tvrdá podlaha – Štětiny jsou vysunuté, aby nedošlo k poškrábání podlahy.

Koberce – Štětiny jsou zasunuté, aby bylo zajištěno účinné čištění.

Hubice na koberce a podlahy:** [4]

- **Čištění tvrdých podlah:** Pomocí pedálu na hubici přepněte na režim tvrdé podlahy a upravte posuvník na hubici na VŠECHNY PODLAHY. V této poloze jsou štětiny, kolečka a stírací lišta vysunuty, aby nedošlo k poškrábání tvrdé podlahy. [4a]

- **Čištění běžných koberců:** Pomocí pedálu na hubici přepněte na režim koberce a upravte posuvník na hubici na VŠECHNY PODLAHY. V této poloze jsou štětiny a stírací lišta zasunuty a kolečka jsou vysunuta, aby byl zajištěn bezproblémový pohyb po podlaze. [4b]

- **Hlubkové čištění koberců:** Pomocí pedálu na hubici přepněte na režim koberce a upravte posuvník na hubici na HLOUBKOVÉ ČIŠTĚNÍ KOBERCŮ. V této poloze jsou štětiny, stírací lišta i kolečka zasunuty, aby bylo zajištěno hlubkové čištění vašeho koberce. [4c]

VAROVÁNÍ: Abyste nepoškrábali dřevěné podlahy, nedoporučujeme kombinaci pedálu v poloze pro tvrdé podlahy a posuvník v poloze pro hlubkové čištění.

4. Vysavač zapínejte a vypínejte pouze tlačítkem zapnutí/vypnutí na hlavní části spotřebiče. [7]
5. Otočením tlačítka proměnného výkonu zvýšíte nebo snížíte výkon. [8]
6. Posuňte regulátor sání do požadované polohy. [9]
7. Po použití vysavač vypněte stisknutím tlačítka vypínače. Vytáhněte vidlici síťové šňůry ze zásuvky a stisknutím červeného tlačítka navíječe naviňte šňůru do vysavače.
8. **Uložení a skladování** – Trubici je možné zaparkovat na dočasné uskladnění během používání nebo uskladnění pokud vysavač nepoužíváte. [10]

ÚDRŽBA VYSAVAČE

Výměna sáčku na prach

Pokud je indikátor kontroly sáčku červený, proveďte kontrolu a v případě nutnosti vyměňte sáček.

1. Vysuňte západku krytu sáčku a sáček vyjměte. [11,12] Plný sáček prachu je nutné vhodit do odpadní nádoby správným a opatrným způsobem.
2. Složte nový sáček dle vyobrazení a instalujte do vsunutím límce do držáku sáčku.
3. Zavřete dvířka k sáčku.

UPOZORNĚNÍ: Indikátor kontroly sáčku může svítit červeně i v případě, že je sací systém ucpaný. V případě potřeby čtěte „Odstranění překážky ze systému“.

Čištění filtru:

Chcete-li zachovat optimální výkonnost vysavače, vyperte vždy po pěti výměnách sáčku vstupní filtr.

Čištění vstupního filtru:

1. Vysuňte západku krytu sáčku a sáček vyjměte [11,12]
2. Pro odstranění filtru před motorem vysuňte rám filtru z vysavače. [13]
3. Vyjměte filtr z rámu. [13]
4. Omyjte ho ve vlažné vodě [16] a nechte ho dokonale vyschnout [17], než ho opět vložíte do vysavače.

Čištění výstupního filtru:

1. Pro vyjmutí výstupního filtru filtr odepněte a vyjměte soupravu filtru. [14,15]
2. Ručně umyjte filtr v teplé vodě [16] a nechte jej úplně vysušit [17] před vrácením do čističe.

UPOZORNĚNÍ: Nepoužívejte horkou vodu nebo mycí prostředky. V případě, že dojde k tak nepravděpodobné události jako

je poškození filtru, použijte originální náhradní filtr Hoover.
Nepoužívejte vysavač bez sáčku na prach nebo filtru.

Čištění trvalého tkaninového sáčku na prach* (pouze u některých modelů)

V zájmu optimální výkonnosti doporučujeme vyprat trvalý tkaninový sáček na prach ve vlažné vodě vždy po 5násobném úplném naplnění. Nechte odtéct vodu a před vložením zpět do vysavače sáček usušte.

Odstranění překážky ze sacího systému

Pokud je indikátor kontroly naplnění červený:

1. Zkontrolujte, zda je sáček plný. Je-li plný, řiďte se podle bodu „Výměna sáčku na prach“.
2. Není-li plný, postupujte následujícím způsobem:
 - A. Je třeba vyčistit filtry? Pokud ano, viz část „Čištění filtru“.
 - B. Zkontrolujte, zda není v systému jiná překážka - K odstranění překážky v teleskopické* trubici nebo pružné hadici použijte tyč nebo hůl.

VAROVÁNÍ*: -Indikátor kontroly sáčku na prach se rozsvítí červeně, je-li sáček plný, je-li systém ucpaný nebo jsou-li filtry zanesené. Pokud budete vysávat s vysavačem a rozsvíceným indikátorem červeně po dobu delší než 10 minut, dojde k automatickému vypnutí vysavače za účelem prevence před přehřátím. Pokud k tomu dojde, vypněte vysavač, odpojte ho od sítě a odstraňte závadu (viz „Odstranění překážky ze systému“). Tepelná pojistka se opět automaticky vypne po opětovném zapnutí vysavače.

NÁSTAVCE A PŘÍSLUŠENSTVÍ

Chcete-li získat co nejlepší výkon a energetickou účinnost je doporučeno, aby byly použité správné trysky pro hlavní čističí operace. Tyto nástavce jsou uvedeny v diagramech symboly **GP**, **HF** nebo **CA**.

Nástavec typu **GP** lze použít jak pro čištění koberce tak na tvrdé podlahy.

Nástavec typu **HF** je vhodný pouze pro použití na tvrdé podlahy.

Nástavec typu **CA** je vhodný pouze pro použití na koberce.

Další nástavce jsou příslušenství pro specializovaná čištění a jsou doporučeny pouze pro příležitostná použití.

Veškeré příslušenství lze upevnit na konec hadice [2] nebo teleskopické trubice.

Příslušenství 2v1 kombinuje řadu funkcí v jednom nástroji [U]:

Štěrbínová hubice – Na rohy a obtížně přístupná místa.

Prachový kartáč – Pro šetrné čištění knihoven, rámu, klávesnic apod.

Mini turbo hubice pro odstranění zvířecí srsti*– Mini turbo hubici používejte pro úklid schodišť nebo pro hloubkové čištění textilních povrchů a jiných obtížně přístupných ploch. Vhodné zejména pro odstraňování chlupů zvířat.

Mini turbo hubice pro odstranění alergenů* – Mini turbo hubici používejte pro úklid schodišť nebo pro hloubkové čištění textilních povrchů a jiných obtížně přístupných ploch. Vhodné zejména pro odstraňování alergenů.

Parketová hubice* – Pro parketové podlahy a jiné citlivé podlahy.

DŮLEŽITÉ UPOZORNĚNÍ: Nepoužívejte Mini Turbo hubici na čištění koberců s dlouhými třásněmi, pelíšků domácích zvířat a koberců s vlasem delším než 15 mm. Pokud se kartáče otáčejí, hubice nesmí zůstat na jednom místě.

Flexibilní štěrbinový nástroj * - Ideální pro čištění automobilů. Jeho délka umožňuje čištění obtížných oblastí, úzké štěrbin. [Za]

Velký prachový kartáč s integrovaným nástavcem na nábytek*- Vhodný k čištění měkkých a jemných povrchů jak v automobilu, tak i v domácnosti. [Zb]

Sáček na příslušenství* - Pro uspořádané uložení všech příslušenství. [Zc]

SEZNAM PRO UŽIVATELE

Pokud máte jakýkoli problém s výrobkem, proveďte kontrolu podle tohoto seznamu, než se obrátíte na servisní středisko Hoover.

- Funguje správně elektrická zásuvka, k níž je připojen vysavač? Zkontrolujte ji pomocí jiného spotřebiče.
- Není nádoba na prach plná? Viz „Údržba vysavače“.
- Není filtr ucpaný? Viz „Údržba vysavače“.
- Není ucpaná hadice nebo hubice? Viz „Odstranění překážky ze systému“.
- Není vysavač přehřátý? Pokud ano, vyčkejte cca 30 minut, než se vysavač vrátí do funkčního stavu.

DŮLEŽITÉ INFORMACE

Náhradní díly a spotřební materiály HOOVER

Vždy používejte originální náhradní díly společnosti HOOVER. Jsou k dispozici u místního prodejce výrobků HOOVER nebo přímo u společnosti Hoover. V objednávce dílů laskavě vždy uvádějte číslo modelu.

Kvalita

KVALITA výroby ve výrobních závodech společnosti Hoover byla posouzena nezávislou organizací. Naše výrobky jsou vyráběny podle systému jakosti, který splňuje požadavky ISO 9001.

Záruka

Záruční podmínky pro tento spotřebič stanovuje náš zástupce v zemi, v níž je spotřebič prodáván. Přesné znění podmínek vám poskytne prodejce, u něhož jste si zařízení zakoupili. Při reklamaci podle těchto záručních podmínek je nutno předložit doklad o koupi nebo převzetí.

Právo změny bez předchozího upozornění vyhrazeno.