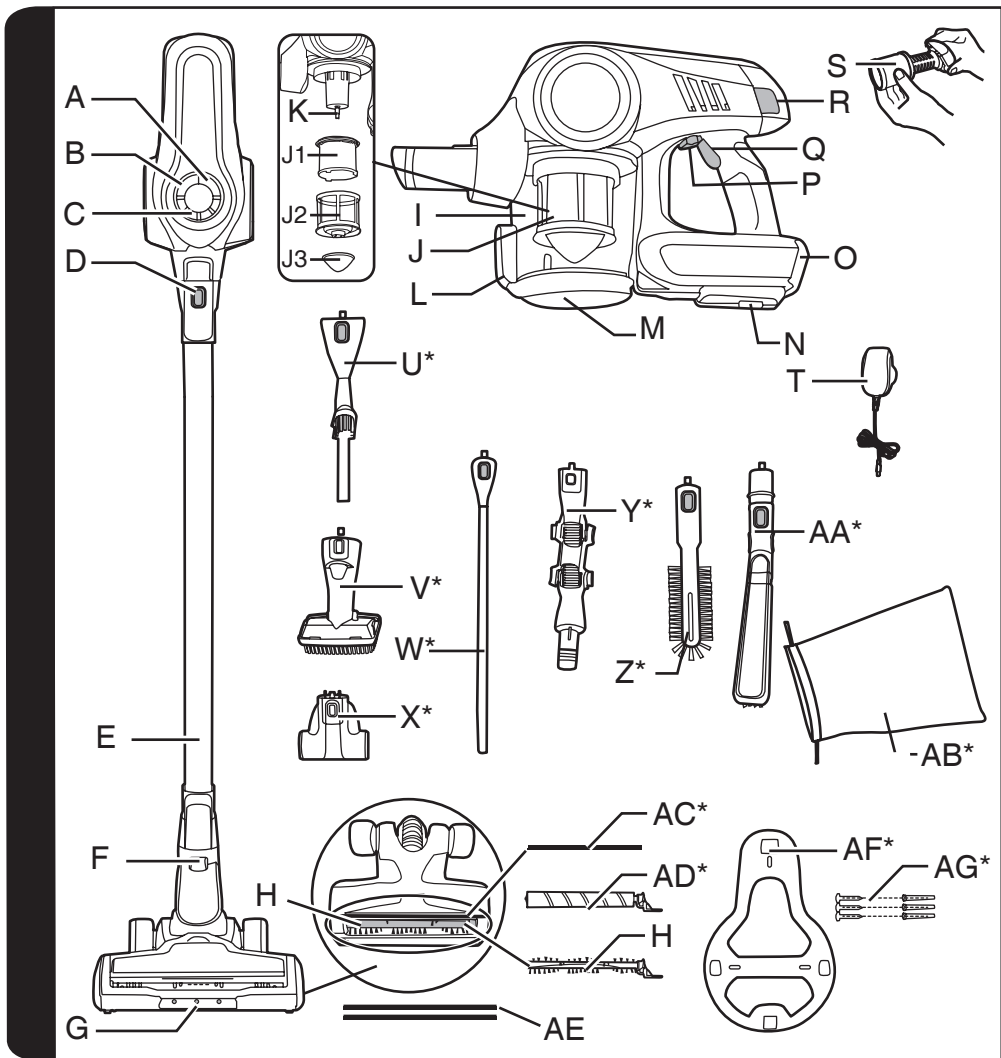


HOOVER

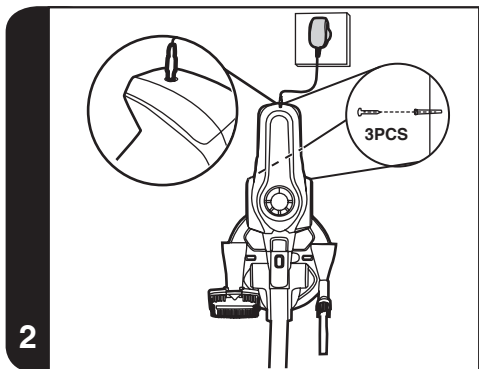
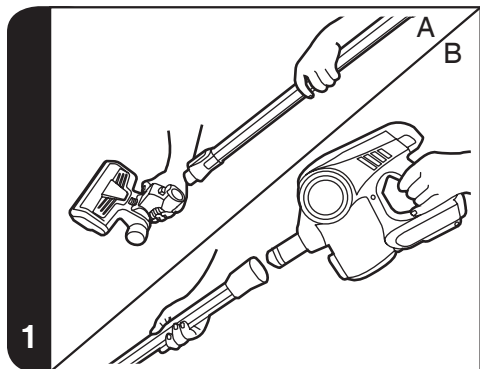
Návod na obsluhu.....6

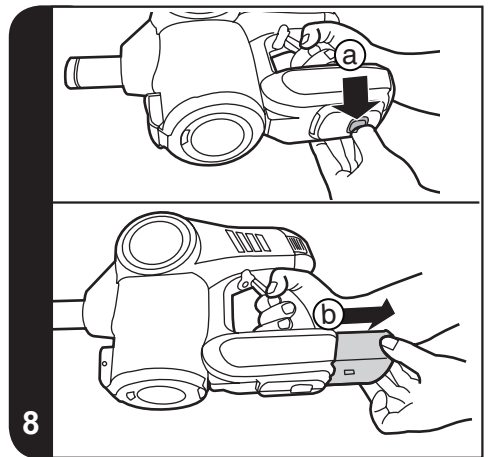
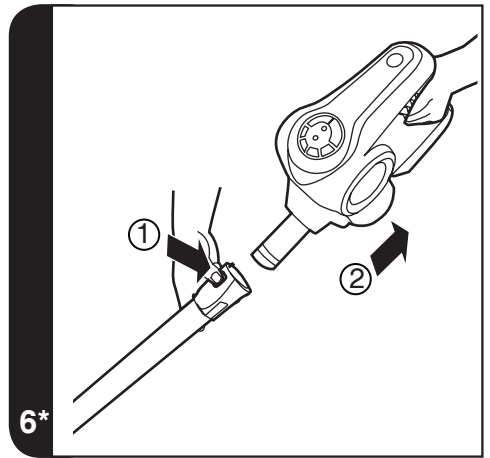
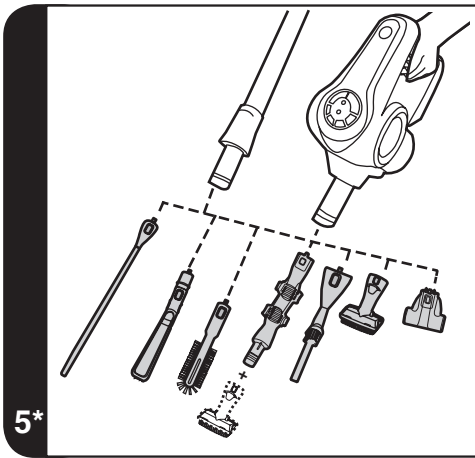
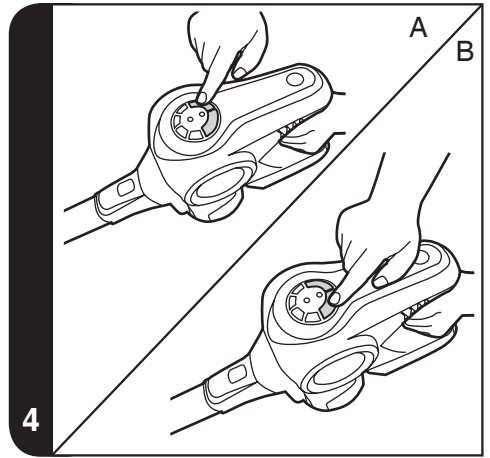
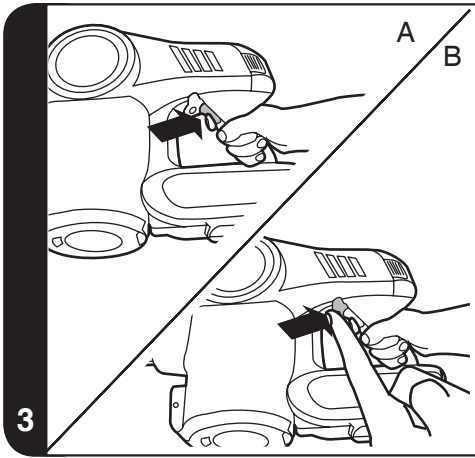


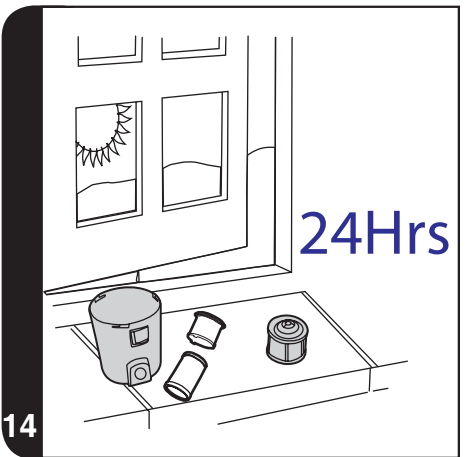
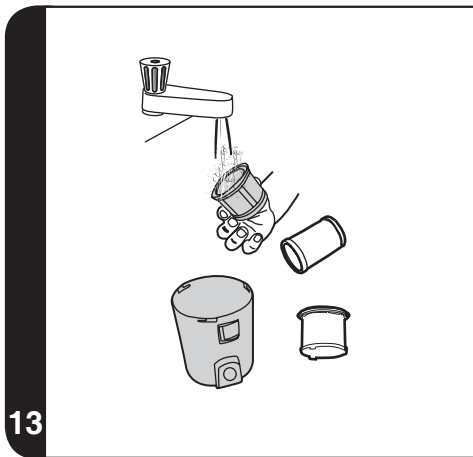
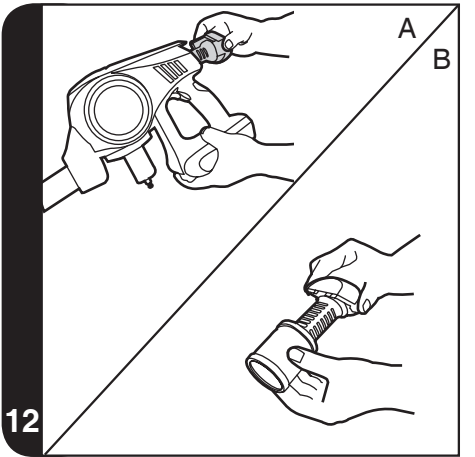
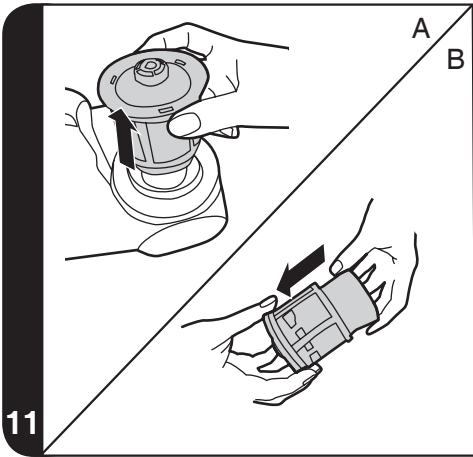
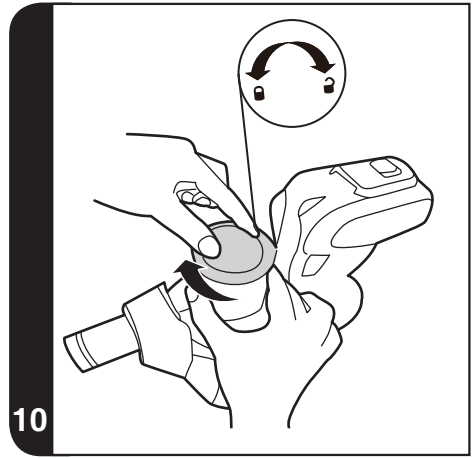
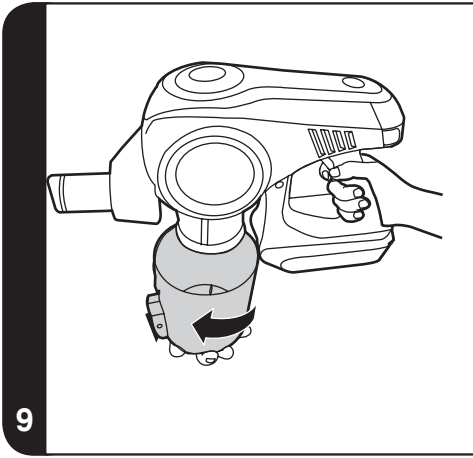
BORN INNOVATIVE

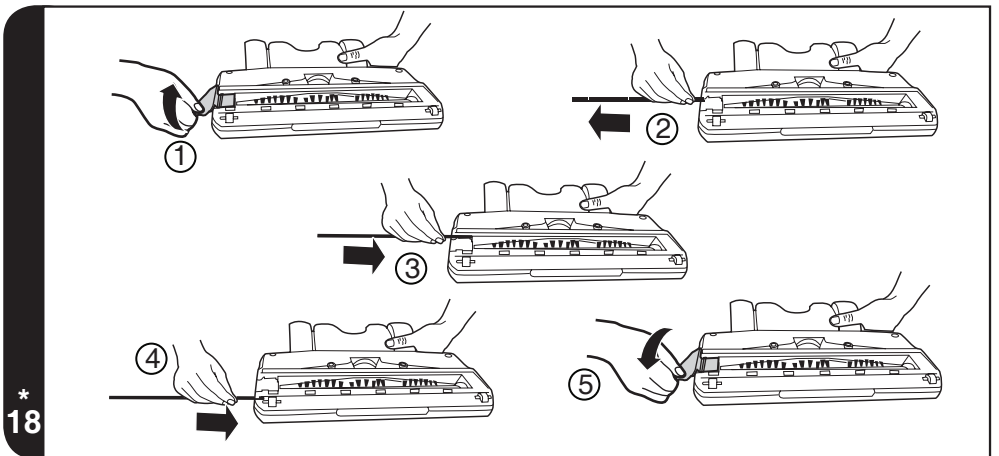
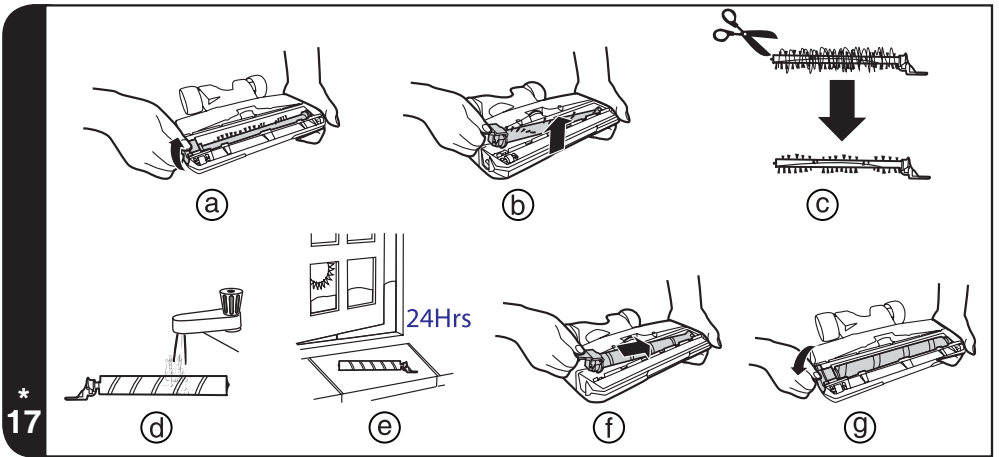
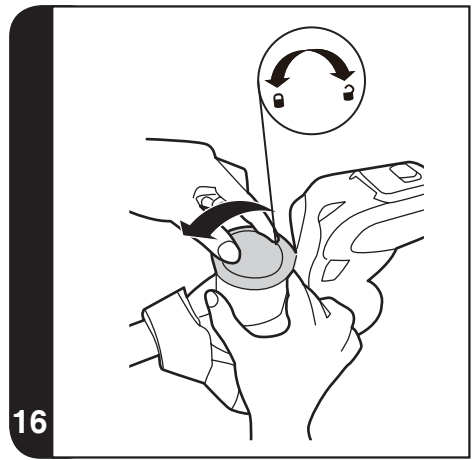
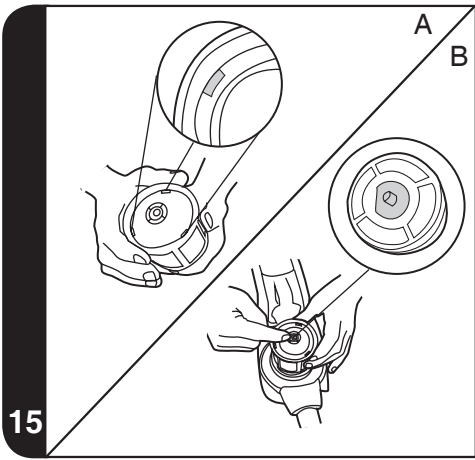


* Len niektoré modely, príslušenstvo sa môže líšiť podľa modelu









NÁVOD PRE BEZPEČNÉ POUŽITIE

Tento vysávač by mal byť používaný iba na vysávanie domácnosti a v súlade s touto používateľskou príručkou. Skôr ako začnete spotrebič používať, uistite sa, že rozumiete tomuto návodu.

Pred čistením alebo akoukoľvek údržbou spotrebič vždy vypnite a privodný kábel vytiahnite zo zásuvky.

Tento vysávač môžu používať deti od 8 rokov a osoby so zníženými fyzickými, zmyslovými alebo mentálnymi schopnosťami alebo s nedostatkom skúseností a vedomostí, pokiaľ sú pod dozorom alebo boli oboznámení s pokynmi, ktoré sa týkajú bezpečného používania tohto spotrebiča a boli oboznámení s možnými rizikami pri používaní. So spotrebičom sa deti nesmú hrať.

Čistenie a údržbu nesmú vykonávať deti bez dozoru.

Pokiaľ je poškodený privodný kábel, ihneď prestaňte spotrebič používať.

Privodný kábel musí vymeniť technik s autorizovaného servisného strediska spoločnosti Hoover, aby sa predišlo ohrozeniu bezpečnosti.

Pre dobíjanie používajte iba nabíjačku dodanú so spotrebičom.

Skontrolujte, či údaje na štítku nabíjačky zodpovedajú hodnotám sieťového napätia. Tento vysávač spoločnosti Hoover je vybavený dvojito odizolovanou nabíjacou batériou, ktorá je vhodná pre zapojenie iba do zástrčky 230 V (UK 240 V).

Zapojte nabíjačku do vhodnej zásuvky a konektor nabíjačky pripojte k vhodnému výstupu na vysávači. Pri nabíjaní musí byť spínač vysávača vo vypnutej polohe.

Pred prvým použitím spotrebič nabíjajte najmenej 24 hodín. LED kontrolka akumulátora počas nabíjania bliká na modro a stále svieti po kompletom nabití.

Po použití opäť pripojte spotrebič k nabíjačke na dobítie batérie.

Dôležité: Nikdy nenabíjajte akumulátor pri teplote vyššej ako 37 °C alebo nižšej ako 0 °C. Je bežné, že počas nabíjania sa nabíjačka zahrieva. Nevyťahujte nabíjačku zo zásuvky ťahaním za privodný kábel. V prípade dlhšej neprítomnosti (dovolenka a pod.) nabíjačku odpojte. Spotrebič pred použitím opäť dobite, pretože batéria by sa pri dlhšom čase skladovania mohla vybiť sama.

Používajte výhradne príslušenstvo, spotrebné materiály a náhradné diely odporúčané alebo dodávané firmou Hoover.

Statická elektrina: Pri čistení niektorých kobercov vzniká malé množstvo statickej elektriny. Výboje statickej elektriny neohrozujú zdravie.

Životné prostredie:

Tento spotrebič je označený v súlade s Európskou Smernicou 2011/65/ES o obmedzení používania nebezpečných látok v elektrických a elektronických zariadeniach (WEEE). Zaistením správnej likvidácie tohto spotrebiča pomôžete predchádzať prípadným negatívnym dôsledkom pre životné prostredie a ľudské zdravie, ktoré môžu byť v opačnom prípade spôsobené nesprávnou likvidáciou tohto spotrebiča. Symbol na spotrebiči označuje, že tento výrobok nesmie byť likvidovaný ako bežný komunálny odpad. Mal by byť odovzdaný na príslušné zberné miesto na recykláciu elektrických a elektronických zariadení. Likvidácia musí prebehnúť v súlade s miestnymi ekologickými predpismi pre likvidáciu odpadu. Ďalšie informácie o manipulácii, novom využití a recyklácii tohto spotrebiča získate na miestnom obecnom úrade, oddelenie služieb pre zber komunálneho odpadu alebo v predajni, kde ste spotrebič zakúpili.



Tento spotrebič je v súlade s Európskymi smernicami 2014/35/ES, 2014/30/ES a 2011/65/ES.

CANDY HOOVER GROUP S.r.l. Via Privata Eden Fumagalli, 20861 Brugherio (MB) Taliansko

KOMPONENTY SPOTREBIČA

- | | |
|--|--|
| A. Turbo tlačidlo Zapnúť / Vypnúť | R. Tlačidlo uvoľnenia výstupného filtra |
| B. Tlačidlo Silent | S. Výstupný filter |
| C. LED kontrolky | T. Nabíjačka |
| D. Tlačidlo uvoľnenia ručného vysávača | U. Hubica 2v1 s rýchlym a bezpečným pripojením* |
| E. Rúrka | V. Veľká kefa 2v1 na prach a nábytok s rýchlym a bezpečným pripojením* |
| F. Tlačidlo pre uvoľnenie hubice | W. Dlhá ohybná štrbinová hubica s rýchlym a bezpečným pripojením* |
| G. Predné svetlo hubice | X. Mini Turbo hubica s rýchlym a bezpečným pripojením* |
| H. Rotačná kefa | Y. Adaptér na hubicu na strop* |
| I. Zásobník na nečistoty | Z. Nástavec pre radiátory s rýchlym a bezpečným pripojením* |
| J. Zostava HSpin-Core Technology: | AA. Kefa na hĺbkové čistenie s rýchlym a bezpečným pripojením* |
| J1. Kryt motora | AB. Vrecko na príslušenstvo* |
| J2. Sítko filtra | AC. Zadná čepeľ* |
| J3. Kryt zásobníka na nečistoty | AD. Rotačná kefa pre hĺbkové čistenie* |
| K. Motorová hriadeľ | AE. Stieracie pásky |
| L. Tlačidlo uvoľnenia nádoby na prach | AF. Úchytky na stenu* |
| M. Spodný kryt nádoby na prach | AG. Skrutky* |
| N. Tlačidlo uvoľnenia batérie | |
| O. Batéria | |
| P. Prepínacia páčka | |
| Q. Vypínač | |

PRÍPRAVA VYSÁVAČA

1. Zasuňte hubicu do jednej strany trubice, pokiaľ nebudete počuť cvaknutie. **[1A]**
2. Druhú stranu trubice nasuňte do ručnej jednotky, pokiaľ nebudete počuť cvaknutie. **[1B]**
3. Pripievajte nástenný držiak ku stene pomocou skrutiek a matic. **[2]**
4. Pre úplné nabitie pripojte k batérii spotrebiča konektor nabíjačky. Nabitie bude trvať približne 6 hodín. **[2]**

POZNÁMKA: Aby ste odobrali hlavicu, stlačte tlačidlo pre uvoľnenie hlavice a ťahom ju odoberte z hlavného tela.

POZNÁMKA: Pre dobíjanie používajte iba nabíjajúcu stanicu dodanú spolu s vysávačom.

DÔLEŽITÉ UPOZORNENIE: Pri nabíjaní musí byť spínač spotrebiča vo vypnutej polohe. Batériu môžete nabíjať taktiež po odobratí z tela vysávača.

Je bežné, že pri nabíjaní sa nabíjačka zahrieva.

* Iba pri niektorých modeloch

AKO POUŽÍVAŤ VYSÁVAČ

K dispozícii sú štyri pracovné režimy:

- **DOČASNÝ REŽIM:** Vysávač začne pracovať po stlačení spínača a prestane pri jeho uvoľnení. [3A]
 - **NEPRETRŽITÝ REŽIM:** Nepretržitý režim zapnete tak, že posuniete páčku smerom späť, až do zaistenia. [3B] Nepretržitý režim ukončíte posunutím páčky späť do pôvodnej polohy.
 - **TICHÝ REŽIM:** Stlačením tlačidla „Tichý režim“ môžete dôkladne čistiť pri najnižšej úrovni hluku tohto spotrebiča.
 - **TURBO REŽIM:** Stlačte tlačidlo „TURBO“ pre plný výkon pri náročnom vysávaní.
- DÔLEŽITÉ UPOZORNENIE:** Po každom použití prepnite páčku vpred do odistenej polohy. Ak tak neurobíte, môže dôjsť ku skráteniu životnosti batérie alebo k jej poškodeniu.

ZVOĽTE VHODNÝ VALČEK PRE NAJLEPŠIE VÝSLEDKY

Rotačná kefa*: Odporúčame použiť na koberce, dostane sa hlboko do koberca a vyčistí prach.

Rotačná kefa pre hĺbkové čistenie*: Odporúčame používať na tvrdé podlahy alebo jemné parkety.

Vďaka mäkkým štetinám môžete tieto typy podláh jemne vyčistiť.

DÔLEŽITÉ UPOZORNENIE: Pred výmenou otočnej kefy vysávač vždy vypnite.

POZNÁMKA: Pre zostavenie kefy, ktorú chcete použiť: [17]

1. Odpojte uvoľňovaciu zarážku agitátora. Je umiestnená na bočnej časti nástavca.
2. Držte uvoľňovaciu zarážku rotačnej kefy a zatlačte pre odstránenie rotačnej kefy.
3. Vymeňte za rotačnú kefu pre intenzívne čistenie alebo rotačnú kefu pre hĺbkové čistenie.
4. Umiestnite späť uvoľňovaciu zarážku agitátora.

ZOSTAVA STIERACÍCH LÍŠŤ:

Aby ste dosiahli čo najlepší výkon pri štrbinách a kobercoch, odporúčame zostaviť predné a zadné stieracie líšty na základnej ploche hubice. K tomu je potrebné otvoriť zarážku pre uvoľnenie agitátora a vybrať mäkký pás.

Potom uchopíte jednu stieraciu líštu vloženíím jedného jeho konca do otvoru na zadnej strane vysávača a zasuňte ho do vnútra, pokým celkom nezapadne. Zopakujte tieto operácie pre druhú stieraciu líštu a zasuňte koniec do otvoru na prednej strane. Uzamknite uvoľňovaciu zarážku agitátora. [18]

OCHRANNÝ BEZPEČNOSTNÝ SYSTÉM

Aby spoľahlivosť spotrebiča, pri použití v náročných podmienkach, nebola ovplyvnená, je v spotrebiči integrovaný „Ochranný bezpečnostný systém“.

POZNÁMKA: Bezpečnostný ochranný systém bude pôsobiť, keď je agitátor zablokovaný alebo zaistený.

Po aktivácii sa prestane točiť a biela LED kontrolka na prednej časti trysky zhasne.

V takom prípade jednoducho vypnite spotrebič a vyčistite otočnú kefu. Pre opätovné spustenie vysávača stlačte spínač a spotrebič začne opäť pracovať v normálnom režime.

BATÉRIA

LED DISPLEJ:

Tento vysávač je vybavený LED displejom. Keď je vysávač zapnutý a displej sa rozsvieti, ukazovatele ukazujú nasledujúce informácie.

KONTROLKA NABÍTIA BATÉRIE:

- 4 segmenty = 100% nabitie
- 3 segmenty = 75% nabitie
- 2 segmenty = 50% nabitie
- 1 segment = 25% nabitie

NABÍJANIE

Pokiaľ bude pri nabíjaní batérie nabitá z menej ako 25 %, bude dióda najskôr blikať, a po dosiahnutí 25 % začne svietiť. Kontrolka bude postupne ukazovať nabitie na 25 %, na 50 %, 75 % atď. Po dosiahnutí 100% nabitia sa rozsvietia všetky 4 body.

Batéria sa nabíja pri bezpečnej pracovnej teplote, vybavili sme ju poistným zariadením. Pokiaľ sa toto zariadenie aktivuje a spustíte proces nabíjania, bude LED dióda najskôr blikať, pokiaľ nebude zariadenie resetované. Až po automatickom resete začne bežný nabíjací proces, ako je opísaný vyššie.

KONTROLKA VYBÍJANIA

Keď je zariadenie v prevádzke a LED kontrolka začne blikať, pokiaľ je batéria nabitá na menej ako 5 % a potrebuje dobiť.

* Iba pri niektorých modeloch

PRÍSLUŠENSTVO

KEFA 2v1 NA ŠTRBINY A PRACH S RÝCHLYM A BEZPEČNÝM PRIPOJENÍM*, VEĽKÁ KEFA 2v1 NA PRACH A NÁBYTOK S RÝCHLYM A BEZPEČNÝM PRIPOJENÍM*, DLHÁ OHYBNÁ ŠTRBINOVÁ HUBICA S RÝCHLYM A BEZPEČNÝM PRIPOJENÍM*, MULTIFUNKČNÝ ADAPTÉR NA HUBICU S RÝCHLYM A BEZPEČNÝM PRIPOJENÍM*, MINI TURBO HUBICA S RÝCHLYM A BEZPEČNÝM PRIPOJENÍM*, NÁSTAVEC PRE RADIÁTOR S RÝCHLYM A BEZPEČNÝM PRIPOJENÍM * A KEFA PRE HĽBKOVÉ ČISTENIE S RÝCHLYM A BEZPEČNÝM PRIPOJENÍM.

Vyššie uvedené príslušenstvo môžete namontovať priamo na ručnú jednotku alebo na jednu stranu trubice. [5]

POZNÁMKA: Mini turbo hubica ideálna pre hĺbkové čistenie textilných povrchov (napríklad pohovky) a odstránenie zvieracích chlпов. Pohybujte ňou neustále dopredu a dozadu. Po použití nožičkami odstráňte vlasy / vlákna nahromadené na kefe.

POZNÁMKA: Dlhý ohybný nástavec na štrbiny je vhodný na čistenie v ťažko prístupných miestach, pod nábytkom a v aute.

POZNÁMKA: Radiátorový nástavec je vhodný na čistenie vo vnútri a v okolí skriniek, radiátorov, gaučov, žalúzií a podobne.

POZNÁMKA: Pomocou hĺbkovej kefy môžete čistiť úzke miesta bez rizika poškrabania povrchu, a taktiež v aute.

POZNÁMKA: Pre vysávanie vysokého nábytku a stropov sa odporúča multifunkčný stropný nástavec. Môžete pripojiť k akémukoľvek nástavcu, okrem mini turbo, a vysávať vysoké rohy, záclony alebo nad vysokým nábytkom.

Vrečko na príslušenstvo*

Vo vrečko na príslušenstvo môžete uskladniť dodatočné príslušenstvo.

NÁSTENNÝ DRŽIAK*

Pripevnite nástenný nástavec pomocou troch skrutiek, ktoré sú súčasťou výrobku [2] pre zavesenie spotrebiča, 2v1 štrbinové a prachové kefy, 2v1 veľké prachové a štrbinové hubice a mini turbo hubica (ak je súčasťou balenia).

ÚDRŽBA VYSÁVAČA

Vyprázdnenie zásobníka na prach

1. Stlačte tlačidlo uvoľnenia trubice na ručnej jednotke a trubicu odoberte. [6]
2. Stlačte tlačidlo vyprázdnenia nádoby na prach, aby sa uvoľnila záračka, a vysypte obsah. [7]
3. Zatvorte ventil nádoby na prach, pri zaistení budete počuť cvaknutie.

POZNÁMKA: Odporúčame vyprázdňovať nádobu na prach po každom použití, alebo pri naplnení po maximálnu úroveň.

Skontrolujte prachový zásobník a filter

1. Stlačte tlačidlo uvoľnenia trubice na ručnej jednotke a trubicu odoberte. [6]
2. Stlačte tlačidlo vyprázdnenia nádoby na prach, aby sa uvoľnila záračka, a vysypte obsah. [7]
3. Stlačte tlačidlo uvoľnenia batérie a batériu vyberte. [8A, 8B]
4. Otočte nádobu na prach v smere hodinových ručičiek, zarovnaj te šípky a vyberte ju z hlavného tela spotrebiča. [9]
5. Vyčistite prebytočný prach z filtra [J2], poriadne jednou rukou podržte nádobu a druhou otočte vekom krytu [J3] v smere hodinových ručičiek, čím odstránite filter. [10]
6. Hneď ako je veko krytu odobraté, vytiahnite zostavu HSpin-Core Technology z hlavného tela [11A]. Podržte hornú časť krytu motora [J1] a vytiahnite filter. [11B]
7. Stlačte obidve tlačidlá uvoľnenia výstupného filtra zároveň a potom filter vyberte. [12A, 12B]
8. Pri čistení filtrov umyte filter [J2] a výfukový filter [S] v teplej vode. [13] Uistite sa, že pred opätovným zostavením sú všetky diely úplne suché. [14]
9. Pri opätovnom zostavení HSpin-Core Technology najskôr opäť namontujte filter na kryt motora [15A] a potom túto zostavu vyrovnajte s motorovým hriadeľom a venujte špeciálnu pozornosť plochému povrchu na motorovej hriadeľi. [15B]
10. Potom podržte filter a opäť namontujte veko krytu: otočte proti smeru hodinových ručičiek a zaistite [16]. PROSÍM, UISTITE SA, ŽE STE VEKO NEDOTIAHLI VEĽMI SILNO. TO BY MOHLO ZÁVIT POŠKODIŤ.
11. Dokončite opätovné zostavenie ručnej jednotky a potom ju vložte do nástenného držača.

POZNÁMKA: Na čistenie filtrov nepoužívajte horúcu vodu ani čistiace prostriedky. V nepravdepodobnom prípade, že sa filtre poškodia, ich vymeňte za originálne náhradné diely firmy Hoover. Nesnažte sa vysávač používať bez filtra.

DÔLEŽITÉ UPOZORNENIE: Pre optimálny výkon udržiavajte filter vždy čistý. Odporúčame, aby ste filter umývali aspoň raz za mesiac.

* Iba pri niektorých modeloch

Výmena a čistenie rotačnej kefy

DÔLEŽITÉ UPOZORNENIE: Pred výmenou otočnej kefy vysávač vždy vypnite.

1. Odpojte uvoľňovaciu zarážku agitátora. Je umiestnená na bočnej časti nástavca. **[17a]**
2. Držte uvoľňovaciu zarážku agitátora a odstráňte aligátor. **[17b]**
3. Pokiaľ chcete vyčistiť rotačnú kefu, odstráňte prebytočné nečistoty pomocou nožičiek. **[17c]**
4. Pokiaľ chcete vyčistiť rotačnú kefu pre hlbkové čistenie, opláchnite ju vodou **[17d]** a nechajte ju 24 hodín sušiť. **[17e]**
5. Namontujte späť agitátor. **[17f]** Agitátor môže byť uložený iba v jednom smere.
6. Uzatvorte uvoľňovaciu zarážku aligátora a zaistite ho v polohe. **[17g]**

Výmena batérie

Súčasťou vysávača je vymeniteľná dobíjacia Lítium-iónová batéria.

VAROVANIE: Pre svoj vysávač používajte iba schválené náhradné diely. Používanie dielov neschválených firmou Hoover je nebezpečné a prichádzate tým o záruku.

VAROVANIE: Nepokúšajte sa sami rozmontovať alebo opraviť batériu.

1. Stlačte tlačidlo uvoľnenia batérie a batéria automaticky vyskočí von. **[8A]**
2. Opatrne batériu vytiahnite. **[8B]**
3. Vyberte starú batériu a nahradte ju za novú batériu.
4. Zlikvidujte batériu bezpečne a ekologicky. Použitá batéria by mala byť odovzdaná do recyklačnej zberne a nesmie byť vyhodená spolu s bežným komunálnym odpadom.

RIEŠENIE PROBLÉMOV

Ak budete mať s vysávačom nejaký problém, postupujte podľa tohto jednoduchého kontrolného zoznamu, skôr ako zavoláte do zákaznického servisného strediska Hoover:

- A. Vysávač sa nezapína.
Skontrolujte, či je nabitý.
Skontrolujte, či je batéria na svojom mieste.
- B. Vysávač prestal pracovať.
Skontrolujte, či nie je motor technológie HSpin-Core zanesený.
Vyčistite ho a uistite sa, že páčka nepretržitého režimu je vypnutá. Po dokončení jednoducho stlačte tlačidlo Zapnutia/Vypnutia, spotrebič sa po niekoľkých sekundách reštartuje.
- C. Strata výkonu vysávania alebo žiadne vysávanie.
Vyprázdnite nádobu na prach a umyte filter a vyčistite zostavu H Spin-Core Technology.
Odoberte hubicu a skontrolujte, či nie sú priechody trubice zablokované.
- D. Batériu nie je možné nabíjať.
To môže byť výsledkom veľmi dlhého nenabíjania akumulátora (viac ako pol roka).
Kontaktujte zákaznické servisné stredisko Hoover a dohodnite si výmenu batérie.
Pokiaľ problém pretrváva, kontaktujte zákaznické servisné stredisko Hoover.

NÁHRADNÉ DIELY A SPOTREBNÝ MATERIÁL

Vždy používajte originálne náhradné diely spoločnosti Hoover. Získate ich od miestneho predajcu výrobkov Hoover alebo od servisných partnerov. V objednávke dielov láskavo vždy uveďte číslo modelu.

VAŠA ZÁRUKA

Záručné podmienky pre tento spotrebič stanovuje náš zástupca v krajine, v ktorej je spotrebič predávaný. Presné znenie podmienok vám poskytne predajca, od ktorého ste si spotrebič zakúpili. Pri reklamácií podľa týchto záručných podmienok je potrebné predložiť doklad o zakúpení alebo prevzatí.

DÔLEŽITÉ UPOZORNENIE: Záruka na batériu v tomto spotrebiči je 2 roky od zakúpenia. Po dvoch rokoch si novú batériu musí zákazník kúpiť sám na vlastné náklady.

Právo na zmeny bez predchádzajúceho upozornenia vyhradené.



®

BORN INNOVATIVE